

KOMMUNER OG KUNST

i offentlig rom på Agder

AGDER KUNSTSENTER

Innhold

Hva Agder Kunstsenter tilbyr	4
Hva er kunst i det offentlige rom?	8
Hvorfor er kunst i det offentlige rom viktig?	12
Sikre fellesskapets midler	16
Arbeidsoppgaver kunstfaglig prosjektleder	18
Fra byggevedtak til ferdig montert kunst	20
Retningslinjer og handlingsregler	22
Hvordan fordeles pengene?	24

I dette dokumentet presenteres Agder Kunstsenter sitt tilbud til kommunene på Agder når det gjelder utvikling av kunst i offentlig rom prosjekter.


Kommuner og andre aktører på Agder henvender seg i ulike for-bindelser direkte til profesjonelle kunstnere vedrørende kunst i offentlig rom prosjekter. I slike tilfeller er det viktig at man vurderer og sikrer prosjektet på best mulig vis.

Agder Kunstsenter er Agderfylkenes og Agderkommunenes kontaktorgan i kunstneriske spørsmål gjeldene kunst i offentlig rom. Vi formidler kunstoffaglige prosjektledere som sikrer profesjonell kvalitet i prosjektet. Kontakten går direkte mellom oppdragsgiver og kunstner.

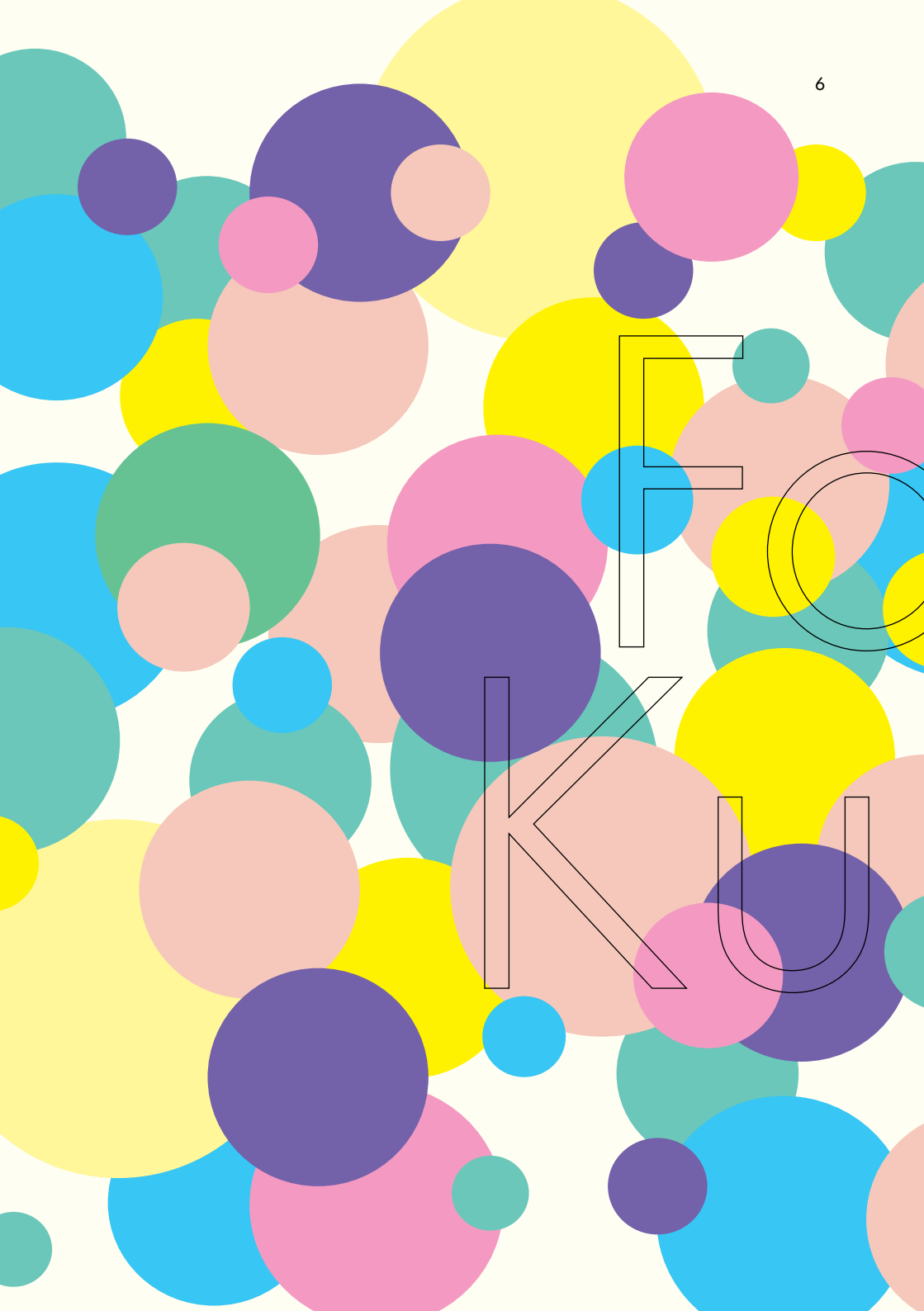
Tilbud og oppgaver

Agder Kunstsenter har de siste årene jobbet for å profesjonalisere kunst i offentlig rom ordningen, og vi bistår med følgende tjenester:

1. Oppnevner én kunstfaglig prosjektleder. Vedkommende blir valgt ut i fra egnethet og erfaring – tilpasset prosjektets formål og størrelse.
2. Sørger for kontrakter mellom kunstner og oppdragsgiver – kontraktene vi pr. dags dato bruker er utarbeidet i samarbeid med Kristiansand kommunes advokat (utarbeidet i 2017).
3. I tett dialog med kunstutvalget utvikler kunstfaglig prosjektleder en kunstplan. Planen baseres på analyse av byggets/stedets egenart og brukergrupper samt definere en målsetting for kunsten. Denne blir kvalitetssikret av det Regionale samarbeidsutvalget. RSU består av to kunstnere oppnevnt av fagorganisasjonene NK Sør-Norge og NBK-Agder samt en arkitekt oppnevnt av Agder Arkitektforening.
4. Kunstfaglig prosjektleder sørger for å utlyse kunstkonkurranse eller innhenter informasjon om kandidater til kunstprosjektet, og legger informasjonen frem for kunstutvalget.
5. Dersom det er aktuelt søker kunstfaglig prosjektleder KORO eller andre instanser om ekstra midler til kunstprosjektet. KORO har en ordning – LOK-ordningen – hvor man kan søke om ekstra midler.
6. Kunstfaglig prosjektleder har tett oppfølging og dialog med valgt kunstner, holder tett dialog med kunstutvalget gjennom hele prosessen.
7. Kunstfaglig prosjektleder sørger for følgende dokumentasjon: Kunstplan, vedlikeholdsplan – som overleveres oppdragsgiver under overtagelsesmøte, dokumentasjon – bilder og annet materiale, overtagelsesprotokoll og sluttrapport.
8. Sluttrapporten kvalitetssikres og skal godkjennes av RSU.
9. Ved konflikter mellom parter bistår Kunstsenteret med meklingshjelp – det vil si at AKS og RSU innkaller involverte parter og bistår under meklingsmøter.
10. Arkivering: Dokumentasjonen av prosjektet og alle dokumenter arkiveres i Agder Kunstsenter sitt arkiv for kunst i offentlig rom på Agder. Dette arkivet har vi holdt i over 40 år.

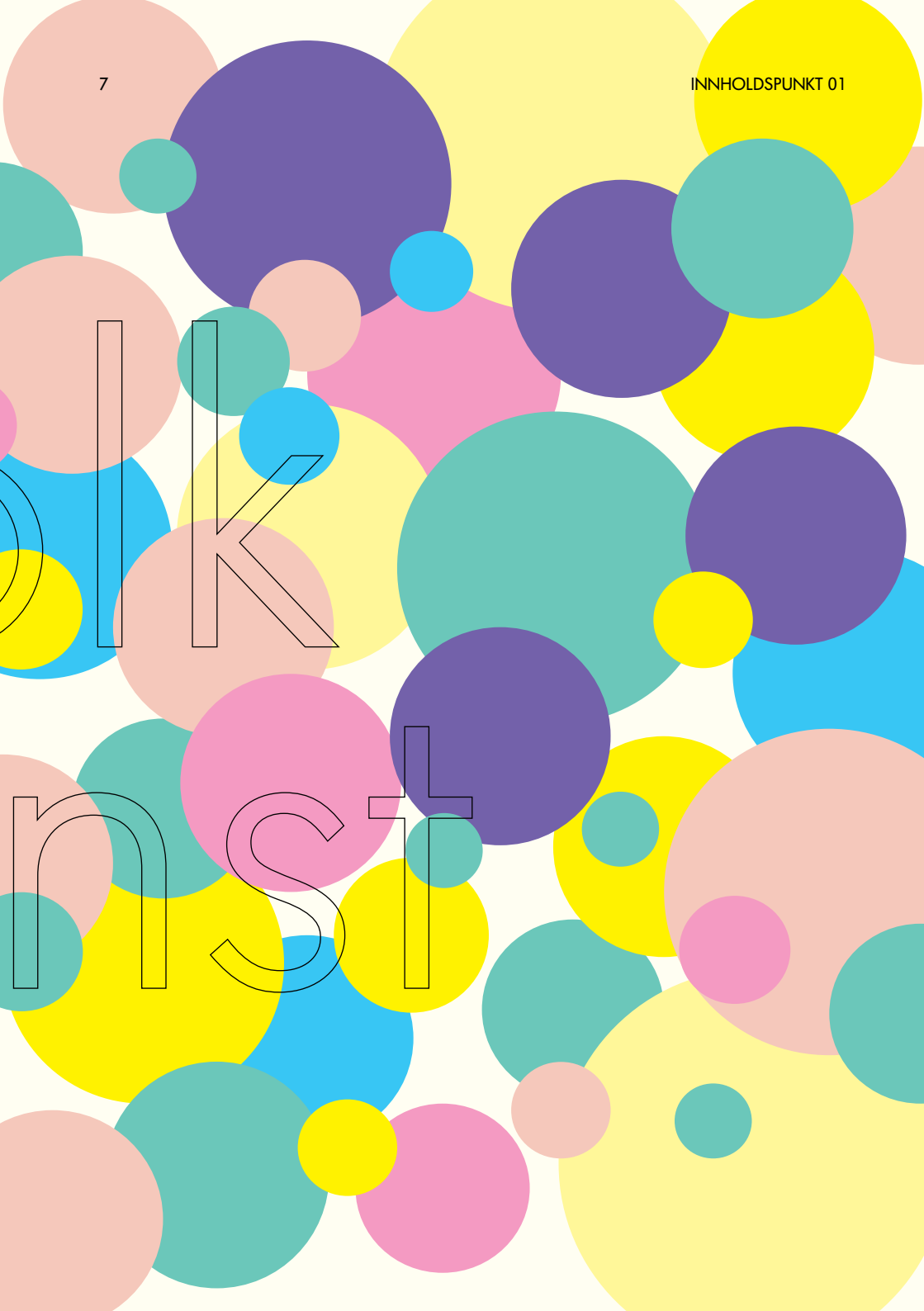


KORO – KUNST I OFFENTLIGE ROM – DEN STATLIGE ETATEN MED ANSVAR FOR KUNST I STATLIGE, KOMMUNALE OG FYLKESKOMMUNALE BYGG I NORGE – BLE OPPRETTET SOM «UTSMYKKINGSFONDET FOR OFFENTLIGE BYGG» I 1976, OG HET SÅ FRAM TIL NAVNEENDRINGEN I 2007. KORO HAR I DAG OGSÅ ANDRE OG FLERE OPPGAVER ENN BARE KUNST TIL OFFENTLIGE BYGG, OG ER NORGES STØRSTE PRODUSENT AV SAMTIDSKUNST.



rik

rsst



Hva er kunst i offentlig rom?

Innbyggere

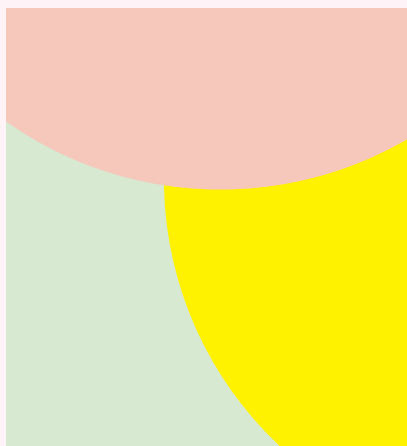
I teater, dans og film har produsenten en nødvendig plass i de fleste prosjekter. Satt på spissen kan kunstneriske produksjoner i offentlig rom, uten produsent, sammenliknes med et galleri uten bemanning og infrastruktur. Kunstfaglige prosjektledere må sees på som en naturlig profesjonsutvikling innen kunstfeltet.

Publikum

“Man ser i tillegg at mange kunstnere og kunstprosjekter benyttes som meningsprodusenter i prosesser som berører steds- og byutvikling...”

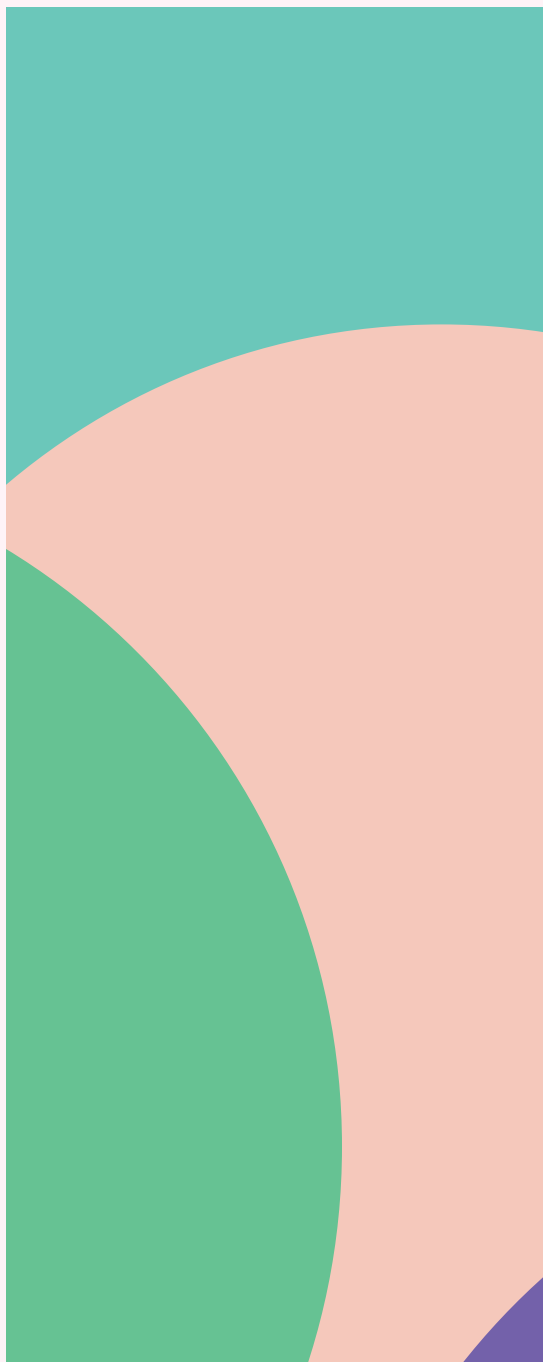
I NORGE HAR DET VÆRT KUNST I OFFENTLIGE ROM LIKE LENGE SOM DET HAR EKSISTERT ET BOFAST KULTURFOLK HER. FRA HELLERISTNINGENE I STEINALDEREN TIL VÅR EGEN TID. FRA INDUSTRIALISERINGEN FREM TIL I DAG HAR MAN I NORGE HATT EN STERK SATSNING PÅ KUNST I OFFENTLIGE ROM SOM ET EGET FAG. LIKE ETTER ANDRE VERDENSKRIG (1946) BLE NORSK BILEDHOGGERFORENING DANNET FOR Å FREMME KUNSTNERNES INTERESSER I UTSMYKKINGSSAKER/KUNST I OFFENTLIGE ROM. MÅLET VAR Å SIKRE KUNSTNERISK KVALITET OG PROFESJONELT GJENNOMFØRTE KONKURRANSER. MAN VILLE OGSÅ SIKRE KUNSTNERNE GODE ARBEIDSVILKÅR.

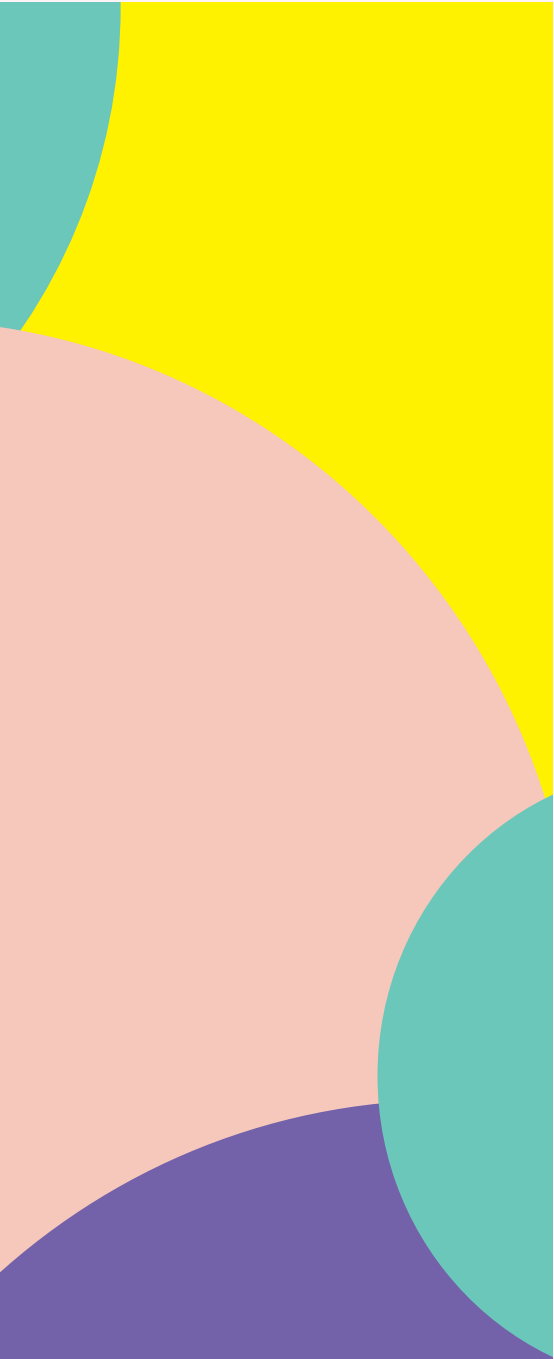
Med offentlig rom menes, rent juridisk, et fysisk territorium som alle har tilgang til. Kunsten får en sentral rolle i å skape identitet og bidra til aktivitet og etablering av gode møtesteder. Hva kunst i offentlige rom kan være, og hvilke strategier og tilnæringsmåter som kan benyttes, er en pågående diskusjon blant kunstnere, kuratorer, kunstprodusenter, bevilgende myndigheter og andre. Men det gjennomføres stadig flere temporære og permanente prosjekter i uterom og vi opplever en økt offentlig satsing på feltet i Norge.



Kunst til folket

Offentlig kunst er gjerne der folk ferdes eller oppholder seg, og gjennom forflytting av kunstnerisk produksjon ut i de offentlige rom endres de kunstneriske metodene og strategiene. Sammen på lasset finnes også behovet for en annen type produksjonsapparat rundt kunstneren. Man ser i tillegg at mange kunstnere og





kunstprosjekter benyttes som meningsprodusenter i prosesser som berører steds- og byutvikling, et felt som tidligere har vært forbeholdt arkitekter, landskaparkitekter og byplanleggere. I arbeidet med for eksempel stedsspesifikke og relasjonelle verk kan kunstneren få ulike brukere av stedet i dialog og slik tydeliggjøre sosiale strukturer og handlingsmønstre. Denne typen prosjekter krever stor grad av formidlingserfaring, teknisk kunnskap, og samarbeidsformer hvor kunstneren kun er én av flere premissleverandører.

“Kunsten får en sentral rolle i å skape identitet, aktivitet og etablere gode møtesteder.”

Hvorfor er kunst



i det offentlige rom

viktig?

Den offentlige kunsten er tilgjengelig for svært mange siden den befinner seg på fellesarenaene hvor folk ferdes og oppholder seg. Man trenger ikke betale inngangsbillett eller forholde seg til åpningstider.

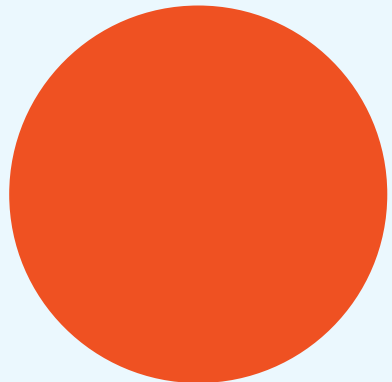
Kunst i offentlige rom kan gi stemme til andre enn de som vanligvis blir hørt i offentligheten og synliggjøre mangfoldet av ytringer og uttrykk som preger samtidskunsten.

I Tromsø har de endret litt av måten de arbeider på. Her tenker de ikke bare på kunst i offentlig rom, men har en satsingen på kunst som byutvikling.

Dette inkluderer et tverrfaglig samarbeid mellom kultur, park og vei og byutvikling. Park og vei har for eksempel lagt inn i anbudene sine at de skal ha kunstnere med i teamet i utviklingen av offentlige parkområder. I slik planlegging blir det fort mye snakk om detaljer på bygg, konstruksjoner, veidekke og konteksten rundt. Kunstnere kan tilføre andre aspekter i utviklingen enn kun de praktiske; nemlig menneskelige aspekter. Kunst kan brukes til å skape en annen, spennende dynamikk i kommunen og belyse nye sider.




“Kunstnere kan tilføre andre aspekter i utviklingen enn kun de praktiske; nemlig menneskelige aspekter.”




Psykologen *Arnulf Kolstad* har vist hvordan fysiske og estetiske omgivelser virker inn på sinnstilstand og helse. Derfor kan man argumentere for at det på helseinstitusjoner er særlig viktig med tiltalende miljø der pasienter, pårørende og ansatte opplever å bli tatt vare på.

Kunst trenger ingen konkret funksjon. Den behøver ikke signalisere at dette er et sted for syke mennesker som trenger hjelp og støtte. Kunsten kan omgå dette, og heller føre tankene i andre retninger. Ikke i noen

Hva er hensikten med å
"forskjønne" et sykehjem?



bestemt retning, men i den retningen det enkelte kunstverket tar oss. Fra kunst er det nødvendigvis ingen homogen stemning som utløses, men derimot mange forskjellige følelser og tanker som aktiveres. Kunsten kan lede tankene bort fra sykdom og sykehus.





Kunst på sykehjem
kan dempe inntrykket
av sykehjem.

Mange vil mene at dette er en fordel, både for pasienter, personale og pårørende. Kunst kan gjøre det mulig å komme på andre tanker, la idéene vandre og glemme for en

stund det ubehagelige ved stedets funksjon. Det er neppe noe galt i det, å la kunsten inspirere til å tenke på noe annet enn sykdom, altså å bli positivt distraheret.

Fra teksten "Helbredende kunst – finnes det?" av Arnulf Kolstad



Et av de viktigste argumentene for kommuner å profesjonalisere prosedyrene i forbindelse med kunst i offentlig rom, er å sikre best mulig bruk av offentlighetens midler.

Ofte kan innkjøp som blir gjort og beslutninger som tas ende opp med at kunsten kommunen går til innkjøp av holder lav kvalitet eller har kort holdbarhet. En av årsakene kan være at innkjøpsansvarlig har latt seg forføre av trender i tiden. Kommunen risikerer impulsinnkjøp av kunst fra en lokal kunstner uten utdanning, der intensjonen for innkjøpet er å være snill. Man risikerer også at innkjøpsansvarlig rett og slett har dårlig smak.

Og hva er det så som avgjør hva som er god og dårlig smak?

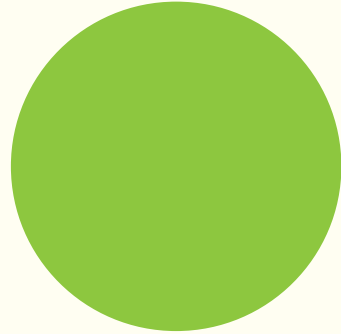
Det er det ikke enkelt å svare på. Men det som er sikkert, er at når kommunen skal bruke offentlige midler – spesielt i kommuner med dårlig råd – er det viktig at avgjørelsene blir tatt av en fagperson med god innsikt i det fagområdet man befinner seg i, noe som kunst faktisk er. Det som er sikkert er at kunsten kommunen bruker penger på skal være av høy kvalitet.

Arbeidsoppgaver kunstfaglig prosjektleder

Dagens kunst i offentlig rom prosjekter er annerledes enn tidligere. Derfor krever det også en annen kompetanse og erfaring enn det er naturlig å forvente at en kunstner skal bidra med. For å bistå i utviklingen av kunstneriske prosjekter trenger man en kunstfaglig prosjektleder med Innsikt i kunstneriske prosesser.

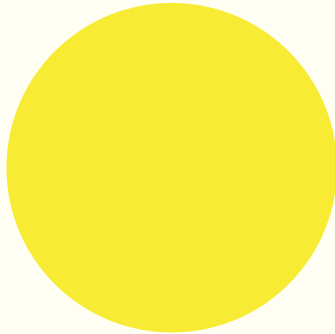
“Kunstnere er sjelden i stand til å gjennomføre alle disse oppgavene på en tilfredsstillende måte.”

I tillegg skal
hen sørge for...



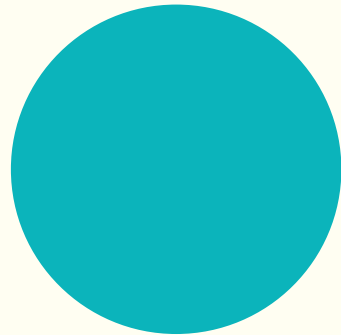
Løpende dialog med:

- brukerrepresentanter
 - målgrupper
- lokale myndigheter
- teknisk personell, osv



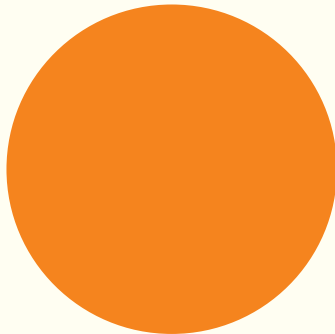
Avklare formelle forhold omkring:

- samarbeid
- tillatelser
- vedlikehold
- ansvar



Og ikke minst handler det om:

- økonomistyring
- finansiering
- kommunikasjon
- synlighetsarbeid
 - formidling
- dokumentasjon



Stegene i prosessen

Fra byggevedtak til ferdig montert kunst

Kommunen avgjør å bygge et bygg.

Kommunens retningslinjer sier at man skal sette av 1,5 % til kunstoppdrag.

Kultursjef eller kulturavdelingen tar kontakt med Agder Kunstsenter (AKS).

AKS instiller en kunstfaglig prosjektleder.

Kunstfaglig prosjektleder kontakter kultursjef og etablerer et kunstutvalg bestående av arkitekt, landskapsarkitekt, brukerrepresentant og byggherre/prosjektleder.

Kunstutvalget samtaler og finner frem til hvor det kan egne seg med kunst og hva slags type kunst man kan tenke seg.

På grunnlag av størrelsen på budsjettet anbefaler kunstfaglig prosjektleder om man skal gå for åpen utlysning eller lukket konkurranse.

Kunstfaglig prosjektleder innkaller til møter, skriver referater, leverer fremdriftsplan, utvikler kunstplan, skriver utlysning/inviterer kunstnere – alt i tett dialog med kunstutvalget.

Kunstfaglig prosjektleder presenterer kunstnere for kunstutvalget. Kunstutvalget velger hvem som skal inviteres til å presentere skisser eller få direkteoppdrag.

Kunstfaglig prosjektleder skriver kontrakt med kunstner. Kunstner leverer fremdriftsplan og forsikringer i forbindelse med produksjon av kunsten.

Kunstfaglig prosjektleder holder tett dialog mellom kunstner, byggeprosess og kunstutvalget.

Kunstner leverer kunst som avtalt. Kunstfaglig prosjektleder arrangerer overtakelsesmøte samt sørger for protokoll, dokumentasjon og vedlikeholdsplan.


Kunstfaglig prosjektleder arrangerer avduking og innkaller pressen i forbindelse med offentliggjøringen av kunstverket.

Kommunens nye bygg er på plass, med tilhørende kunst av høy kvalitet.

Retningslinjer og handlingsregler – sovende eller våkne?

Kommunen kan ha en kunstplan, men det skjer ikke mye uten kommunale penger for å gjennomføre planen.

En handlingsregel sier gjerne at det skal avsettes mellom 1-1,5 % til kunst når kommunen bygger.



Kunst i bygg og uterom kan ses i sammenheng med den overordnede kommuneplanleggingen.

Retningslinjene for kunst i det offentlige inne- og uterom skal sikre at innbyggerne skal kunne oppleve kunst av høy kvalitet i møte med kommunale bygg og uterom.

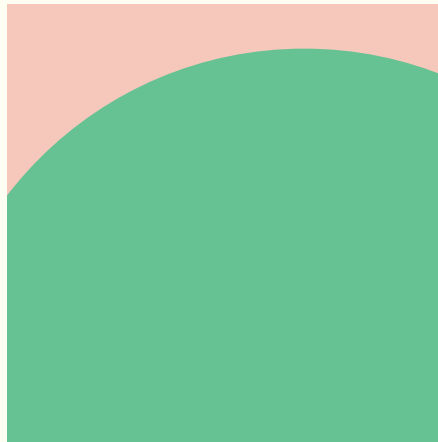
Som oftest har kommunen en handlingsregel som sier at det skal avsettes mellom 1-1,5 %

“Innbyggerne skal kunne oppleve kunst av høy kvalitet i møte med kommunen.”

av prosjektets totale byggekostnad til kunst, enten det er et tilbygg eller et nybygg. Satsen avhenger gjerne av type bygg, dets tilgjengelighet, antall brukere og grad av offentlighet. Byggets betydning og symbolverdi tillegges også vekt.

Av og til hender det at kommunene har slike retningslinjer, men at de rett og slett glemmer å bruke dem. Grunnen til dette kan for eksempel være at det går lang tid mellom hver gang kommunen oppfører et bygg.

Midlene kan benyttes til samarbeidsprosjekter/samfinansiering med private eller andre offentlige finansieringskilder. Det kan søkes KORO om ekstra økonomisk støtte i de tilfeller hvor dette er aktuelt. Midlene skal gå til kunst i det offentlige rom – i nye bygg / rehabilitering av bygg, kjøp av kunst og vedlikehold av kunst.



Vær oppmerksom på ordlyden:

Det er stor forskjell å skrive at kommunen bør bruke penger på kunst i offentlig rom kontra at kommunen skal.

Bruk av riktig ordlyd kan bidra til å sikre rutiner og gjennomføring!

HÆ! Skal dere bruke SÅ mye på kunst??

Kunst i offentlig rom prosjekter har gjerne store budsjetter. Vilt store budsjetter, kan noen mene.

Men er det egentlig uansvarlig mye penger? Ikke nødvendigvis.

Når man lager denne type kunst, lages den nemlig for å vare i 30-40 år.

Minst.

KORO/RSU anbefaler at kunstnerne holder av minimum 50 % – aller helst 2/3 – av prosjektsummen til lønn. Dette inkluderer prosjektering, produksjon (av kunst) og annen administrasjon. Lønna til kunstneren blir ofte adskillig lavere)

Når kunstneren leier inn hjelp fra eksterne parter (materialer, leie av utstyr som stilas, transport/frakt og innleie av tjenester som forankring og boring), tar disse gjerne godt betalt for sine tjenester. Samtidig er det ofte en underliggende forventning om at kunstneren skal være "grei" når det kommer til egen lønn og utgifter.

KORO/RSU anbefaler at skissehonorar bør ligge på kr. 30 000,-. Ofte må kunstneren leie inn eksterne for å utvikle skissene sine, for eksempel å visualisere digitalt. Arkitekter tar gjerne kr. 10K for en slik jobb.

Kunstneren er selvstendig næringsdrivende. I honoraret til kunstneren går derfor ca. 40 % bort til skatt og sosiale avgifter.

La oss si at kommunen
setter av kr. 500 000,- til
kunst i offentlig rom.

Hvordan fordeles pengene?

• 12 % går til å honorere kunstfaglig prosjektleder	60 K
• 2 % går til administrasjonshonorar til Agder Kunstsenter	10 K
• 7 % holdes av til uforutsette utgifter (overskudd går gjerne tilbake til prosjektet)	35 K
• 2 % går til dokumentasjon og skilting	10 K
• 18 % går til kunstnerhonorar til skisseprosess (x3)	90 K
	=
	205 K

Da sitter vi igjen med ca. 300 000,- til produksjon av selve kunsten

• 60 % går til lønn kunstner; produksjon, administrasjon	180 K
• 40 % går til materialer, montering, leie av utstyr, forsikring, produksjon	120 K
• Av lønna til kunstner går ca. 40 % bort til skatt og sosiale avgifter (f.eks. sykeforsikring)	72 K
• Kunstneren sitter igjen med ca. 110K i betaling	

Et prosjekt varer ofte 1-2 år, fra kunstneren får oppdraget, til kunsten er ferdig montert. Kunstneren får utbetalt cirka kr. 55 000,- pr. år.

Ut i fra en forventet levetid på 35 år utgjør kr. 500 000,- en kommunal investering på cirka kr. 14 000,- pr. år.

KUNSTUTVALGETS VANLIGE STRATEGIER

• Under kr. 500K:	Kunstutvalget bør finne passende kunstner til oppdrag	(direkteoppdrag)
• Kr. 500K-1M:	Kunstutvalget bør invitere kunstnere til skisseoppdrag	(lukket konkurranse)
• Over kr. 1M:	Kunstutvalget bør utlyse oppdrag offentlig	(åpen prekvalifisering)